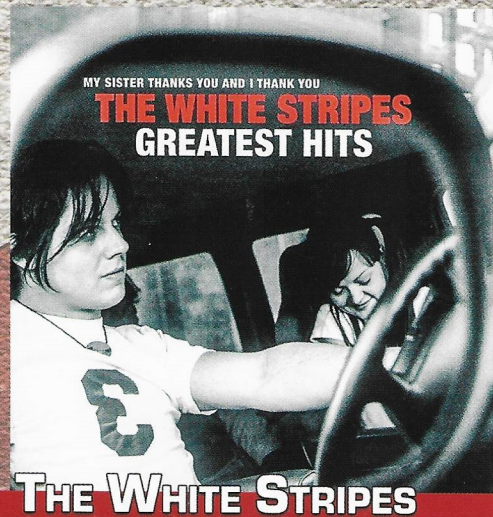
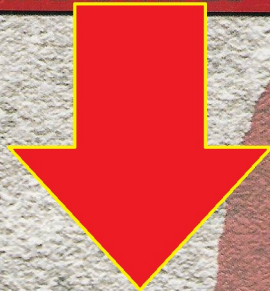


Fedelta

del suono

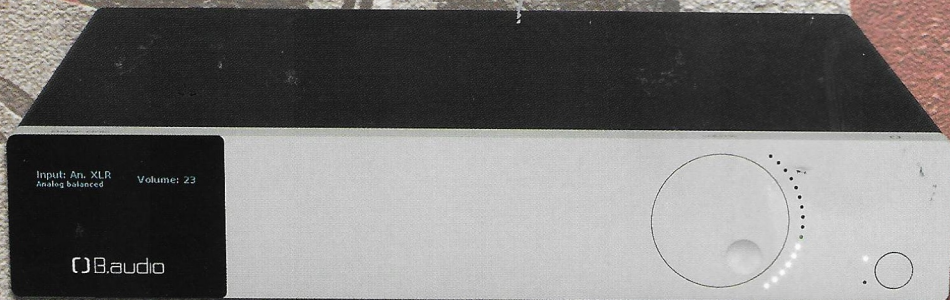


THE WHITE STRIPES



Fedelta
del suono
TOP QUALITY

B.AUDIO
B.DPR ONE



Fedelta
del suono
TOP QUALITY

ATOMICA AUDIO
FLOOR

N° 302

Fedelta
del suono
EDITOR'S CHOICE



SOTM
SNH-10G

Fedelta
del suono
TECH AWARD



ADVANCE ACOUSTIC
XP-500

Fedelta
del suono
BEST VALUE



PRO-JECT
X1

LEU PRESS FDS - #04 - ISSN 1121-5313
10302 >
9 771121 531001
Prima Immissione 10-04-2021
MENSILE
dal 1991
APR 21
7,00€

adder one

Input: An. XLR
Analog balanced

Volume: 23

CB.audio

VOLUME

CONVERTITORE DIGITALE ANALOGICO INTEGRATO CON PRE B.AUDIO B.DPR ONE

IL COLPO DI TEATRO

di Alberto Guerrini

Francia, amore e odio di noi Italiani, non fa altro che stimolarci ad essere sempre i migliori su qualsiasi palcoscenico ci confrontiamo! Fino a qualche tempo fa ci ergevamo a dominatori della scena audio trattando i prodotti d'oltralpe con sufficienza e distacco, eppure grandi prodotti avevano fatto capolino, dal confine al di là delle Alpi, più volte, sebbene solo quelli esoterici avevano attirato davvero la nostra attenzione. Ora però ne vien fuori uno che ha davvero catalizzato l'interesse generale, stavolta non solo per essere un prodotto d'eccellenza no compromise, ma per essere stato invitato dall'organizzazione dell'evento top a livello europeo ovvero il Munich High End Show.

B.Audio è salita alla ribalta grazie a questo invito che la ha premiata con uno stand di primo piano in quel di Monaco nel 2018, ma la sua storia affonda le radici ben più in là nel passato, nonostante sia ufficialmente partita nel 2016. In realtà l'operazione di ricerca e sviluppo è cominciata nel lontano 2006 grazie a due fratelli Sébastien e Cédric Bermann, il primo, un ingegnere che ha lavorato nel campo dell'automotive, con Mercedes Benz, studiando l'insonorizzazione e l'eliminazione dei rumori, il secondo un esperto in elettronica di lunga data, autore di ricerca e sviluppo di apparecchiature per le misurazioni di precisione, che sono l'emblema, quando si studia elettronica, della necessità estrema di pulizia dell'alimentazione e di accuratezza del processo di conversione digitale/analogica e viceversa. Assieme ai due fratelli che si occupano ovviamente della parte tecnica e progettuale, c'è il padre dei due, Gérard che rappresenta la parte organizzativa e manageriale, insomma, l'anima economica della società. L'opinione dei due progettisti riguardo ai convertitori presenti sul mercato all'epoca in cui decisero di iniziare il loro viaggio imprenditoriale, per produrre un prototipo degno del mercato, era quella di un dettaglio e di un carattere freddi, con grande quantità di rumore e distorsione senza micro dettaglio e precisione. Persino il mercato high end a loro avviso non era in grado di fornire al tempo un prodotto che soddisfacesse le loro orecchie, per cui cominciarono a ricercare modalità innovative per produrne uno in proprio,

Si capisce immediatamente il lignaggio del prodotto e soprattutto la sapienza tecnica dietro ad un progetto decisamente ben riuscito.

pescando dalle proprie esperienze lavorative e di studio pregresse.

Lo spunto verso l'eliminazione della distorsione e la cancellazione del jitter, evidentemente diede i suoi frutti, viste le caratteristiche eccezionali del primo prodotto sfornato, seppur dopo dieci lunghi anni di sperimentazione e sviluppo, considerando che due anni soli dopo l'esordio, il loro DAC valse l'invito ad una delle più grandi kermesse del settore audiofilo. La compagnia che deriva la "B" sia dal cognome dei tre che dalla sorpresa che spesso celano i lati B dei dischi in vinile, ha sede

nella città di Mutzig nelle vicinanze della più famosa Strasburgo, e ha già in produzione molti componenti degni di nota ha da poco tempo presentato il suo primo amplificatore. I prodotti sono garantiti per tre anni

e sono disponibili aggiornamenti per garantirne l'attualità.

DESCRIZIONE DEL COMPONENTE IN OGGETTO

Il B.DPR One è un componente derivato direttamente dal DAC di riferimento della B.Audio ovvero il D.dac One, con l'aggiunta di uno stadio di preamplificazione di alto profilo. Al suo interno sono state introdotte tutte le più recenti tecnologie studiate dal produttore, con fine di ottenere una riproduzione ricca di micro dettaglio e naturale, con grande dinamica e presenza. Lo stadio d'ingresso digitale del convertitore è stato completamente ripensato rispetto all'approccio classico della concorrenza, concepito in sinergia con una tecnolo-

gia proprietaria di filtraggio che è volta all'eliminazione del jitter della sorgente. Infatti, proprio la principale risorsa è la tecnologia brevettata chiamata SJR "Source Jitter Removal", che idealmente tende a rimuovere il Jitter dalla sorgente, ciò facilita una qualità di conversione della sorgente digitale elevata, a prescindere da che tipo di sorgente si utilizzzi. I componenti interni sono stati montati al di sopra della superficie della main board avvantaggiandosi della riduzione dei loop di induttanza che questa metodologia offre.

La parte di preamplificazione è basata su un design bilanciato al 100% e simmetrico (il che aiuta ad abbattere distorsione e rumore indotto dalla parte elettronica), in cui spicca l'assenza di condensatori di accoppiamento (l'accoppiamento è infatti diretto), per essa si è adottato uno stadio di controllo del volume analogico totalmente bilanciato, progettato utilizzando una rete di resistori discreti, azionati da dei relais in maniera da preservare al meglio l'integrità del segnale. La manopola di controllo del livello volume è integrata nella superficie del frontale senza sporgenze ed è supportata da cuscinetti a sfera di altissima qualità. Nonostante il layout sia studiato per utilizzare al meglio gli ingressi bilanciati, è stato introdotto a valle degli ingressi sbilanciati uno stadio attivo che rende il segnale simmetrico e perfettamente compatibile con la parte bilanciata dell'elettronica, impedendo l'introduzione di interferenze dovute a modi comuni durante il processamento dei segnali. Questo stadio attivo viene visto come un carico di impedenza, persino in presenza di segnali continui, garantendo una

Il tappeto di rumore è davvero basso a tutto giovamento di una dinamica prorompente con un livello di contrasto raramente riscontrato se non in prodotti top.

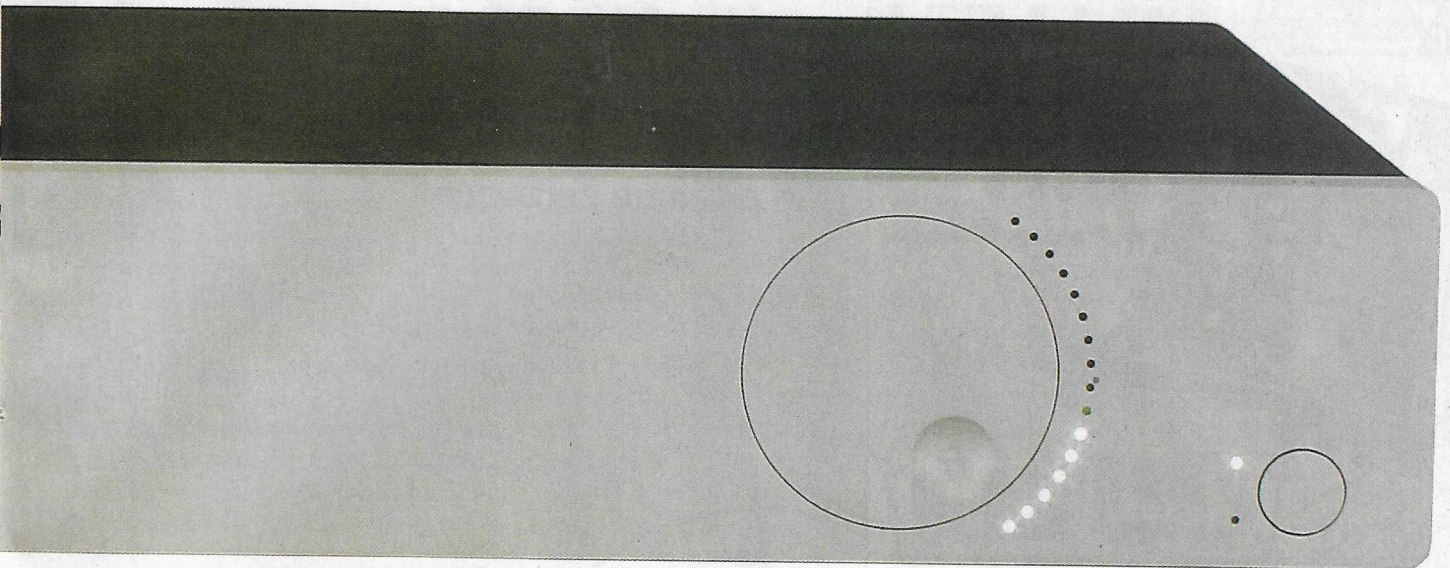


compatibilità elettrica con tutte le sorgenti analogiche. Per bloccare qualsiasi tipo di componente in corrente continua, proveniente dagli ingressi, sono implementati servo circuiti multipolari, che operano al di fuori del percorso del segnale, sviluppati specificamente per rappresentare un riferimento continuo per gli elementi attivi dei circuiti stessi. Il risultato è il mantenimento globale dell'integrità del segnale.

La sezione degli ingressi beneficia di una board appositamente realizzata con due coppie di ingressi analogici sbilanciati RCA e una coppia di ingressi bilanciati XLR che si sposa alla perfezione con il layout bilanciato della sezione analogi-

Il pannello posteriore ospita rispettivamente da sinistra verso destra: nella parte alta gli ingressi analogici costituiti da una coppia di XLR bilanciati e due coppie di RCA sbilanciati; in basso una coppia di XLR bilanciati e una coppia di RCA sbilanciati; la connessione bilanciata digitale AES Ebu; due toslink ottici; l'ingresso USB tipo B; due coassiali digitali elettrici; infine la vaschetta di alimentazione sovrastata dall'interruttore generale.





Lo chassis è realizzato senza viti in vista, con un frontale rifinito con macchinari a controllo numerico di altissima precisione, che ospita a sinistra il bel display alfanumerico che, da sopra alla serigrafia del marchio, indica input, livello volume e informazioni sulle decodifiche, mentre a destra accoglie l'ampia manopola del volume che scorre senza attrito su cuscinetti a sfera di precisione.

ca e il percorso del segnale, anche grazie alla sezione di controllo volume viaggia sempre nel dominio analogico e bilanciata.

Il pannello posteriore ospita rispettivamente da sinistra verso destra: nella parte alta gli ingressi analogici costituiti da una coppia di XLR bilanciati e due coppie di RCA sbilanciati; in basso una coppia di XLR bilanciati e una coppia di RCA sbilanciati; la connessione bilanciata digitale AES Ebu; due toslink ottici; l'ingresso USB tipo B; due coassiali digitali elettrici; infine la vaschetta di alimentazione sovrastata dall'interruttore generale. Lo chassis è realizzato senza viti in vista, con un frontale in alluminio spazzolato, rifinito con macchinari a controllo numerico di altissima precisione, che ospi-

Pecca leggermente in gamma medio bassa, ma compensa con un livello di micro dettaglio e micro contrasto da primato assoluto.

ta a sinistra il bel display alfanumerico che, da sopra alla serigrafia del marchio, indica input, livello volume e informazioni sulle decodifiche, mentre a destra accoglie l'ampia manopola del volume che scorre senza attrito su cuscinetti a sfera di precisione. L'aspetto esteriore è pulito e ordinato, ma al contempo elegante e moderno.

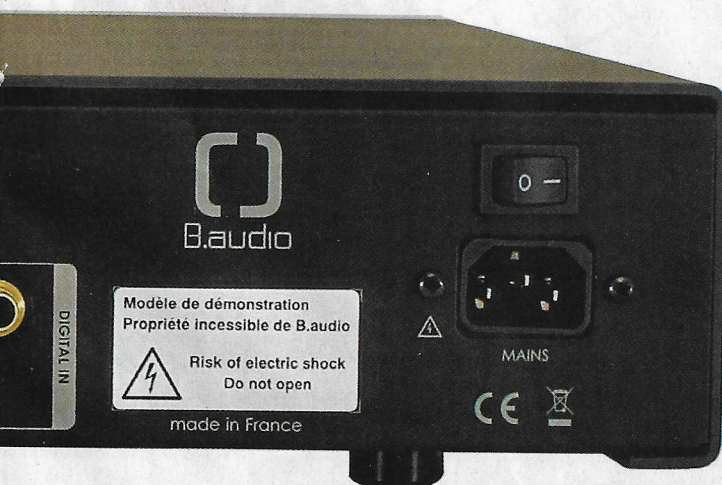
Ogni B.DPR ha in bundle un telecomando realizzato su specifiche in alluminio scavato dal pieno.

PROVA DI ASCOLTO

Il periodo di rodaggio si è protratto ben oltre le due settimane di uso intensivo, in cui abbiamo assistito ad un complessivo addolcimento della riproduzione, inizialmente apparso leggermente affaticante.

Il disco scelto per questa prova d'ascolto è quello realizzato dalla B&W in collaborazione con Stockfisch Records: "Bowers & Wilkins Presents: Very Audiophile New Recordings" (Stockfisch Records, SACD)

1. Allan Taylor: "Colour to the Moon" (Album: "Colour to the Moon" SFR 357.6021.2): l'apertura del brano è caratterizzata da una decisione ed un approccio di altissima dinamica e contrasto. La discesa verso l'estremo grave è forte e sicura, senza cenni di cedimento. Il controllo e la precisione sembrano fin da subito l'impronta di questo ottimo componente digitale. La voce di Taylor è avvolgente ma meno calda del solito, con un approccio di altissima definizione e analiticità estrema. L'articolazione è elevatissima sia per quanto riguarda il vocalizzo che per quanto riguarda lo strumento di accompagnamento. Le corde sono in grande evidenza, si



percepisce perfettamente la componente metallica e il transiente sia di attacco che di rilascio sono entrambi molto veloci e schioccanti. Grande quantità di microinformazione trapela da questa traccia.

2. Sara K.: "(Would You) Break My Heart" (Album: «Water Falls» SFR 357.6025.2): brano celebrativo, presente in una moltitudine di dischi test per la capacità di mettere in ginocchio anche le elettroniche di grande pregio. Questo non accade di certo per il B.DPR One, che sfoggia una capacità di controllo davvero

sorprendente. Notiamo una precisione incredibile sia nella presentazione della peculiare voce della K, sia nell'esecuzione di una chitarra che definire potente sarebbe davvero un eufemismo. Il controcorno a supporto si stacca decisamente rispetto alla voce principale, tradendo una grandissima capacità di definizione e di trasparenza.

3. The Spirit Of Gambo: "La Gambo in Tenor" (Album: «Old Italian and Spanish Music» SFR 357.1015.2): gli strumenti ad arco sono subito in grandissimo risalto per l'articolazione davvero estrema, per il contrasto e per il microcontrasto dinamico di eccellente fattura. Il corpo si espone in grandi vibrazioni che ne sottolineano le fattezze lignee di altissimo livello qualitativo. Le rampe di rappresentazione in attacco e rilascio sono davvero molto ripide. Le timbriche degli strumenti sono perfettamente distinguibili. I passaggi di pizzicato all'interno degli articolati segmenti di arco di controparte sono perfettamente distinguibili.

4. Steve Strauss: "Flesh and Blood" (Album: «Powder House Road» SFR 357.6019.2): la voce di Strauss è subito centrata dal DAC francese, con una pletera di dettagli timbrici e passaggi articolatissimi, che ne distinguono in maniera inequivocabile la modulazione. Persino il coro a supporto, di cui si distinguono alla perfezione il genere e la composizione, è esaltato da un livello di precisione espressiva tale, da enfatizzare l'effetto di sovrapposizione, ma senza traccia di cancellazioni o prevaricazioni di sorta. La chitarra ed il basso si intreccia-

no in maniera perfetta senza grandi problemi, con lo strumento più grave ad abbracciare il brano, supportandolo alla grande con uno stile slide di grande effetto. Il risultato è un brano di grande introspezione, che col-

pisce con un'efficacia espressiva di grande livello, grazie alla ricchezza cromatica e armonica che è in grado di fornire questo convertitore.

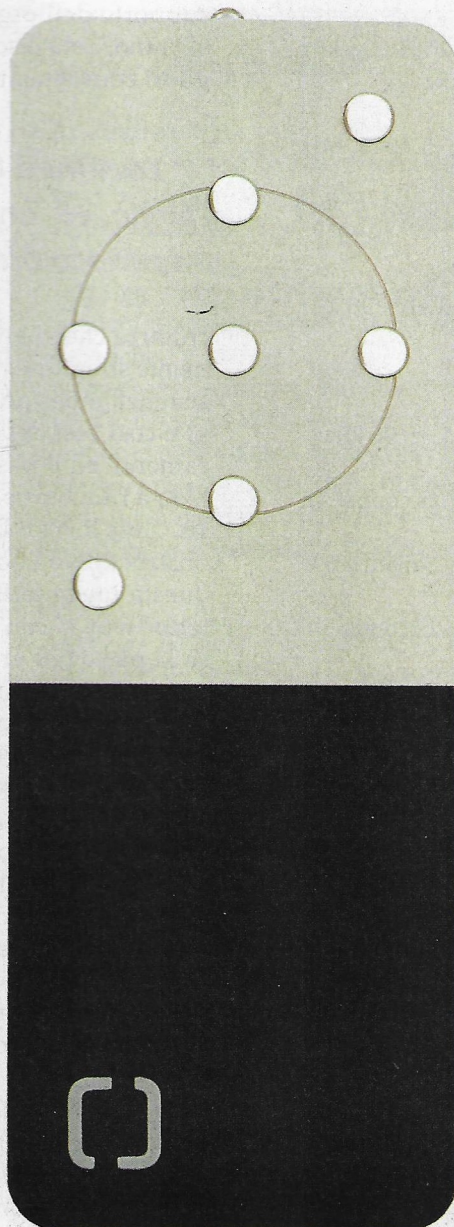
5. Mike Silver: "(5) Old Fashioned Saturday Night" (Album: «Solid Silver» SFR 357.6026.2): attacco di armonico di chitarra, con contenuti metallici e materici in grande evidenza, l'articolazione è davvero elevata così come il contrasto dinamico, sia al livello microscopico, che a quello macroscopico. Sono particolarmente ben sottolineati i passaggi delle dita che scorrono lungo le corde tra un accordo e l'altro.

Passando alla voce il cantante ha un approccio in evidenza sul medio alto e sul medio, con un'impostazione un po' più fredda rispetto ai classici dac passati per questa sala d'ascolto, grandi sono peraltro la precisione e la focalizzazione. L'impatto è deciso ed alto è altresì il livello di dettaglio complessivo. Ogni cosa è al suo posto, con grande ordine e spaziatura parentoria.

6. The Spirit Of Gambo: "Martin Minoit Son Portiau An Marçhe" (Album: «Old Italian and Spanish Music» SFR 357.1015.2): la sinergia tra voce della cantante e le viole da gamba è di assoluto rilievo. Grande è la trasparenza ed altissimo il livello di dettaglio fine. La definizione è altissima e la grana decisamente raffinata. La ricostruzione tridimensionale è rigorosa, come la precisione di emissione degli strumenti a corda. La timbrica di ciascuno strumento è proposta in maniera inconfondibile, attraverso le vibrazioni e le risposte dei differenti legni adottati.

7. Allan Taylor: "Wheel of Fortune" (Album: "Colour to the Moon" SFR 357.6021.2): ancora una volta troviamo una chitarra potente caratterizzata da un'infinità di dettagli in gamma medioalta ed alta, con una efficacia disarmante ed un attacco di tutto rispetto. I transienti di attacco e rilascio non fanno propendere in maniera netta per l'uno o per l'altro. Il contrasto dinamico è un fat-

(...) il B.DPR One, che sfoggia una capacità di controllo davvero sorprendente. Notiamo una precisione incredibile sia nella presentazione della peculiare voce della K, sia nell'esecuzione di una chitarra che definire potente sarebbe davvero un eufemismo.



tore estremamente in evidenza. La voce è ben protesa in avanti e ben focalizzata, l'articolazione è ottima e il dettaglio di bocca e labbra c'è in abbondanza. La pro-

CARATTERISTICHE TECNICHE

Convertitore digitale analogico integrato con pre
B.Audio B.DPR One

Tipologia di progetto: DAC ad alta definizione PCM (incl. DXD), DSD, DSD over PCM (DoP);

Capacità complessiva della sezione di Potenza: > 45 000 μ F;

Regolazione della sezione di Potenza: multipla, lineare;

Tipologia di conversione: multi bit, sigma/delta;

Amministrazione del clock: SJR;

Input digitali: 2x SPDIF, 2x Toslink, 1x AES/EBU, 1x USB (type B);

Ingresso USB modalità operativa: asincrono;

Ingresso USB formati supportati: PCM (incl. DXD), DSD, DSD over PCM (DoP);

Sample rate (PCM): 44.1 kHz, 48 kHz, 88.2 kHz, 96 kHz, 176.4 kHz, 192 kHz, 352.8 kHz (DXD), 384 kHz;

Campionamento: 16, 24, 32 bit;

Data rate (DSD): 2.8224 MHz (DSD64), 5.7648 MHz (DSD128), 11.2896 MHz (DSD256);

Data rate (DSD over PCM): 2.8224 MHz (DSD64), 5.7648 MHz (DSD128);

SPDIF and AES/EBU formati supportati: PCM;

Sample rate (PCM): 44.1 kHz, 48 kHz, 88.2 kHz, 96 kHz, 176.4 kHz, 192 kHz;

Campionamento: 16, 24 bits;

Toslink formati supportati: PCM;

Sample rate (PCM): 44.1 kHz, 48 kHz, 88.2 kHz, 96 kHz;

Campionamento: 16, 24 bit;

Ingressi analogici: 1x coppia bilanciati XLR; 2x coppia sbilanciati RCA;

Impedenza di ingresso: bilanciati 47 kOhm; Sbilanciati 47 kOhm;

Uscite analogiche: 1x coppia bilanciati XLR; 2x coppia sbilanciati RCA;

Impedenza di uscita: bilanciati 100 Ohm; Sbilanciati 75 Ohm;

Livello di uscita: variabile bilanciato/sbilanciato da -80 a +0 dB, 64 step;

Alimentazione: settata in fabbrica, 220-230 V o 100-115 V, 50-60 Hz

Finiture disponibili: frontale in alluminio spazzolato con finitura di precisione CNC, silver con chassis anodizzato nero;

Dimensioni: 45 x 37,5 x 9,1 cm (piedini inclusi);

Peso: 6,9 kg;

Prezzo: 9.490 €

Distributore per l'Italia:

New Audio

www.newaudio.it

fondità di discesa è di grande impatto così come la dinamica complessiva.

8. Steve Strauss: "Mr. Bones" (Album: «Powder House Road» SFR 357.6019.2): una ritmica di sicura efficacia, fa da apertura ad una voce molto ben definita e caratterizzata da una moltitudine di finissimi dettagli, che si alternano alle corde stoppate dello strumento abilmente eccitato dall'esecutore. L'impostazione anche in questo caso privilegia l'estremo alto con un livello di microdettaglio e di articolazione elevatissimi. La focalizzazione è ottima, il posizionamento reciproco tra strumento e cantante è perfettamente inserito in un ambiente decisamente riverberante, nonostante non sia di dimensioni estesissime.

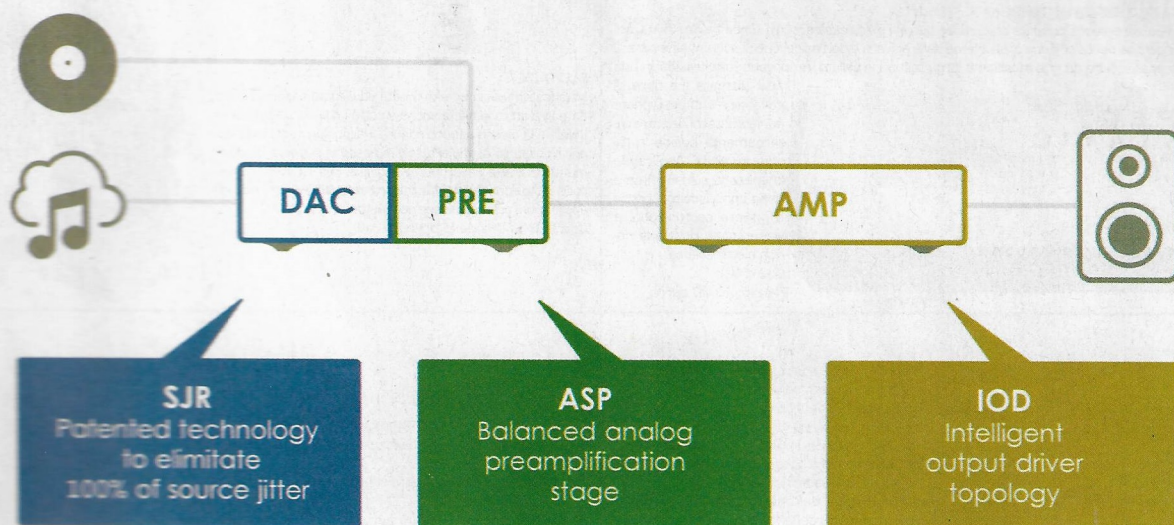
9. Sara K.: "Turned My Upside Down" (Album: «Water Falls» SFR 357.6025.2): questo brano rasenta davvero livelli elevatissimi in quanto a risoluzione. A cominciare dalla voce di Sara K, che è un concentrato di grinta e dettaglio dai passaggi finissimi. Una successione di livelli cromatici di questo livello l'abbiamo ascoltata raramente in sala d'ascolto, persino con il riferimento. Il supporto dell'organo Hammond, che fa da sottofondo al brano, è stato sottolineato così bene solamente dai migliori componenti passati per il mio impianto. Le due

La ritmica è scandita con grandissimo piglio ed una dinamica semplicemente spettacolare.

chitarre che si alternano alla cantante sono semplicemente strepitose, per attacco, per resa timbrica, per consistenza e per dettaglio di corda. Il corpo dei passaggi è così ben delineato e deciso che si percepisce fisicamente ed il passaggio del bottleneck è una vera delizia a fine brano.

10. Chris Jones: "Long after You're Gone" (Album: «Monstruck/No Looking Back» SFR 357.6020.2-2): traccia questa ingegnerizzata letteralmente per ottenere l'effetto "wow!" con i suoi passaggi estremi di discesa verso la parte più grave dello spettro sonoro. Pur mantenendosi con un livello di articolazione elevatissimo, assaporiamo una capacità di controllo lungo le ottave principali davvero di grandissima fattura. La voce è penetrante e ben cesellata verso l'estremo medio alto e alto. I dettagli della vicinanza al microfono, con dei lievi saliscendi di livello di pressione sonora durante il vocalizzo, sono perfettamente dettati ai diffusori. La dinamica e la micro dinamica sono un fattore saliente assieme all'estrema qualità di articolazione.

11. Paul Stephenson: "If You Want My Love" (Album: «Light Green Ball» SFR 357.6023.2): apertura estremizzata e una profondità davvero invidiabile, sono già dalle prime note gli elementi che rapiscono all'istante. L'intelligibilità della parola è notevolissima, notiamo una chiarezza di articolazione davvero importante. Gli strumenti a corollario del cantante sono molto belli ed estremamente contrastati, si alternano senza un accenno



a cancellazioni di sorta. La ritmica è scandita con grandissimo piglio ed una dinamica semplicemente spettacolare.

12. Steve Strauss: "The puppet Opera" (Album: «Powder House Road» SFR 357.6019.2): la fisarmonica iniziale è veramente bellissima, con una serie di passaggi di aspirazione e pressione del mantice, assolutamente impeccabili per ricostruzione all'interno della scena sonora. Il supporto da parte dello strumento è fornito con grandissima articolazione e continua imperterrita per tutta la durata del brano, rivaleggiando per dettaglio e definizione, con la voce stessa di Strauss. La chitarra, continua ad avere un livello di micro dettaglio elevatissimo, con dinamica e espressività davvero da vendere. Lo strumento a corda risuona, con la sua cassa,

Tagliente, aperto, preciso, dinamico e caratterizzato da un'articolazione di livello elevatissimo.

in maniera decisa, omogenea e rimane in primissimo piano per tutta la durata della traccia. Il risultato complessivo è coinvolgente e degno della definizione di high end a tutti gli effetti. La scena sonora è aperta e chiara, con una separazione tra gli strumenti davvero decisa.

CONCLUSIONI

Tagliente, aperto, preciso, dinamico e caratterizzato da un'articolazione di livello elevatissimo.

Pecca leggermente in gamma medio bassa, ma compensa con un livello di micro dettaglio e micro contrasto da primato assoluto.

Il tappeto di rumore è davvero basso a tutto giovamento di una dinamica prorompente con un livello di contrasto raramente riscontrato se non in prodotti top.

Si capisce immediatamente il lignaggio del prodotto e soprattutto la sapienza tecnica dietro ad un progetto decisamente ben riuscito. ▼

IL MIO IMPIANTO

Sorgente Digitale per Musica Liquida: Mac Mini, iTunes con Engine Pure Music2, Audirvana Plus 3, convertitore D/A USB 24/192, EMM LABS DAC2X Cablaggio USB Kimber Kable Select KS2436Ag, USB Audioquest Coffee Dbs 7, RCA Audioquest Horizon Dbs 7; Diffusori: Martin Logan SL3, Lumen White Silver Flame; Sorgenti digitali: CD Teac VRDS-10 modificato a valvole Emmebi, Lettore Ibrido DVD-DVDA-SACD-Blu Ray Labtek Oppo 105EU Tubes; Sorgente Analogica: Giradischi Michell Gyrodec, Braccio SME 309, Testina Clearaudio Titanium MC, con Cablaggio Audioquest Wel Signature; Preamplificatore: Convergent Audio Technology Legend, con Stadio Phono MM, MC; due Amplificatori Finali a Valvole: McIntosh MC275 in configurazione mono; Super Condizionatore di Rete: Emmebi Custom Made A.G. Signature 110/220V; Cavi di Potenza: Nordost SPM Reference, Omega Audio DNA; Cavi di Segnale tra Pre ed Finali Mono: Audioquest Horizon Dbs 72V; Cavi di Segnale XLR Bilanciati tra Pre ed Finali Mono: XLR Omega Audio DNA; Cavo di segnale tra CD VRDS-10 e Pre: Nordost Spm Reference; Cavi di segnale tra Labtek Oppo 105EU Tubes e Pre: RCA Nordost Valhalla; Cavo di Alimentazione Pre: Nordost Valhalla; Cavo di alimentazione DAC Emm Labs: Nordost Brahma con terminazioni Furutech; Cavo di alimentazione Oppo 105EU Tubes: Omega Audio DNA; Cavi di alimentazione Finali: Nordost Valhalla; Cavo di alimentazione CD Vrds-10: Nordost Shiva.

ALCUNI DEI DISCHI UTILIZZATI

